



**Отчет об исполнении утвержденной тарифной сметы и  
об исполнении утвержденной инвестиционной  
программы  
ТОО «Қарағанды Жарық»  
за 2023 год**

**Республика Казахстан  
г. Караганда  
2024 г.**

# Характеристика компании



Создана : 1 марта 2003 г.

Основной вид деятельности: Передача электрической энергии.

Иные виды деятельности: Согласованные с уполномоченным органом

Наименование	Ед. изм.	Кол-во
ВЛ 220-110-35-10-6-0,4кВ	км	5 149
КЛ 35-10-6-0,4кВ	км	1 744
Подстанции 220-110-35 кВ	шт	104
ТП,КТП,МТП,РП,ЦРП	шт	2 237
Суммарная трансформаторная мощность	тыс.кВА	4 087
Количество силовых трансформаторов	шт.	2 570
Территория обслуживания	тыс.км. <sup>2</sup>	21,39

# Отчет об исполнении инвестиционной программы за 2023 год



№ п/п	Информация о плановых и фактических объемах предоставления регулируемых услуг				Период предоставления услуги в рамках инвестиционной программы		Сумма инвестиционной программы				Информация о фактических условиях и размерах финансирования инвестиционной программы, тысяч тенге			
	Наименование мероприятий	Единица измерения	Количество в натуральных показателях		Факт прошлого года		План	Факт	Отклонение	Причины отклонения	Собственные средства		Заемные средства	Бюджетные средства
			План	Факт							Амортизация	Прибыль		
1	Реконструкция ПС 110/35/6 кВ Караганда (по сх. 110-13 с тр-ми 2х40 МВА). с перезаводкой существующих сетей 6, 35, 110 кВ 1. Реконструкция ВЛ-110кВ Караганда - ТЭЦ-3 1,2 цепь, ВЛ-110кВ Караганда - Новый Город 1,2 цепь ; 2. Реконструкция ВЛ-35кВ Караганда - Майкудук 1ц ВЛ-35кВ Караганда - ЦЭС-1 1ц ВЛ-35кВ Караганда - Пришахтинская 1,2ц; 3. Реконструкция КЛ-6кВ ф.13,14,15,16,17,18,20,21,22,25,26.	шт. км.	1 1,9	1 1,9	2021-2025	1 1,9	2 929 697	2 871 982	-57 715	Экономия по заключенным договорам	2 871 982			
2	Строительство ПС 110/10кВ "Новый Майкудук": 1. Строительство ПС 110/10кВ; 2. Строительство ВЛ-110кВ "Сантехническая-Новый Майкудук" 1 и 2 цепи	шт. км.	1 2,9	1 2,9	2021-2024	1 2,9	440 987	347 817	-93 170	Экономия по заключенным договорам		347 817		
3	Реконструкция ВЛ-110 кВ ГПП-1 – ПС Сарань с заходами на ПС Караганда со следующими участками: - ВЛ-110 кВ ГПП-1 – ПС Караганда - ВЛ-110 кВ ПС Сарань – ПС Караганда	км.	18,08	18,08	2021-2025	58,97	249 116	182 400	-66 716	Экономия по заключенным договорам		182 400		
4	Электрические сети 0,4-6-10кВ: Реконструкция КВЛ-0,4кВ Реконструкция КВЛ-6(10)кВ Техническая модернизация ТП(КТП)-6(10)кВ Строительство КЛ-6(10)кВ Строительство КЛ-0,4кВ, Монтаж КТПГ-6(10)кВ.	км. км. шт. км. км. шт.	4,101 26,91 25 3,1 - -	4,101 26,91 25 3,1 - -	2021-2025	4,176 24,329 9 5,92 3,459 1	1 278 568	951 321	-327 247	Экономия по заключенным договорам	210 102	741 218		
5	Аппаратно-программный комплекс мониторинга, измерений, аварийной сигнализации и связи нижнего уровня 6/10 кВ SCADA (г. Караганда)	шт.	474	474	2023-2025	-	2 527 676	2 527 250	-426	Экономия по заключенным договорам	2 527 250			

# Реконструкция ПС 110/35/6 кВ Караганда



# продолжение отчета



№ п/п	Информация о плановых и фактических объемах предоставления регулируемых услуг				Период предоставления услуги в рамках инвестиционной программы		Сумма инвестиционной программы				Информация о фактических условиях и размерах финансирования инвестиционной программы, тысяч тенге			
	Наименование мероприятий	Единица измерения	Количество в натуральных показателях											
			План	Факт	Факт прошлого года	План	Факт	Отклонение	Причины отклонения	Собственные средства		Заемные средства	Бюджетные средства	
Амортизация	Прибыль													
6	Реконструкция ПС110/35/10кВ Ботаническая	шт.	1	1	2021-2023	1	1 028 411	1 001 442	-26 968	Экономия по заключенным договорам		1 001 442		
7	Реконструкция ПС110/6кВ РТИ	шт.	1	1	2021-2023	1	331 715	331 391	-323	Экономия по заключенным договорам		331 391		
8	Приобретение автотехники и спецтехники	един.	5	5	2022-2023	1	64 800	68 897	4 097	Исполнение согласно заключенному договору		68 897		
9	Реконструкция участка ВЛ-110кВ отпайка на ПС Городская от опоры №113 ВЛ-110кВ КарГРЭС-2 - Т.ТЭЦ	км	0,5	0,5	2023	-	45 572	44 995	-576	Экономия по заключенным договорам		44 995		
10	Реконструкция ВЛ-110кВ КарГРЭС-2 - Т.ТЭЦ цепь 1,2	км	2,25	2,25	2023	-	370 332	368 895	-1 437	Экономия по заключенным договорам		368 895		
11	Автоматическая пожарная сигнализация на ПС	объект	3	3	2023	-	17 873	15 960	-1 913	Экономия по заключенным договорам		15 960		
12	Техническая модернизация оборудования ПС Н.Город	шт	1	1	2023-2024	-	15 678	15 678	0			15 678		
13	Капитальный ремонт теплотрассы к РПБ-3	объект	1	1	2023	-	9 627	8 096	-1 531	Экономия по заключенным договорам		8 096		
14	Техническая модернизация оборудования ЦРП-15	шт	1	1	2023	-	16 066	15 362	-705	Экономия по заключенным договорам		15 362		

# Электрические сети 0,4-6-10кВ



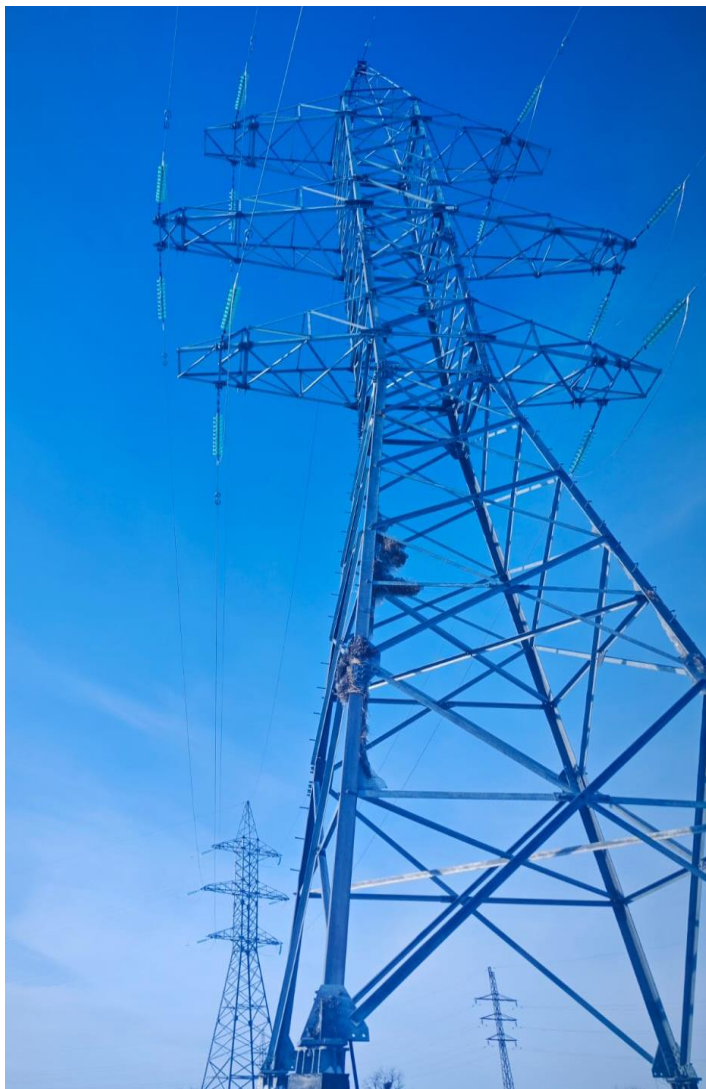






# Реконструкция ВЛ-110кВ КарГРЭС-2 - Т.ТЭЦ цепь 1,2

## Реконструкция ВЛ-110кВ отпайка на ПС Городская от опоры №113



# продолжение отчета



№ п/п	Информация о плановых и фактических объемах предоставления регулируемых услуг				Период предоставления услуги в рамках инвестиционной программы		Сумма инвестиционной программы				Информация о фактических условиях и размерах финансирования инвестиционной программы, тысяч тенге			
	Наименование мероприятий	Единица измерения	Количество в натуральных показателях		Факт прошлого года	План	Факт	Отклонение	Причины отклонения	Собственные средства		Заемные средства	Бюджетные средства	
			План	Факт						Амортизация	Прибыль			
Дополнительные мероприятия в рамках программы «Тариф в обмен на инвестиции»:														
15	Электрические сети 0,4-6-10кВ: Реконструкция КВЛ-6(10)кВ Реконструкция КВЛ-0,4кВ Техническая модернизация ТП(КТП)-6(10)кВ Строительство КЛ-6(10)кВ	км. км. шт. км.	0,285 8,784 3 1,52	0,285 8,784 3 1,52	2023-2024	-	561 023	400 604	-160 419	Экономия по заключенным договорам		400 604		
16	Реконструкция ПС 35/10 кВ Комаровская	объект	1	1	2023	-	662 636	611 364	-51 272	Экономия по заключенным договорам		611 364		
17	Техническая модернизация оборудования ОРУ-110 кВ ПС Астаховка	объект	1	1	2023	-	416 419	416 419	0			416 419		
<b>Итого</b>							<b>10 966 194</b>	<b>10 179 874</b>	<b>-786 320</b>		<b>5 609 335</b>	<b>4 570 539</b>		

# Аппаратно-программный комплекс мониторинга, измерений, аварийной сигнализации и связи нижнего уровня 6/10 кВ SCADA (г. Караганды)



# Автоматическая пожарная сигнализация на ПС



# Реконструкция ПС 35/10 кВ Комаровская



# Техническая модернизация оборудования ОРУ-110 кВ ПС Астаховка



# продолжение отчета. Сопоставление фактических показателей исполнения

№ п/п	Информация о плановых и фактических объемах предоставления регулируемых услуг				Информация о сопоставлении фактических показателей исполнения инвестиционной программы с показателями, утвержденными в инвестиционной программе**							
	Наименование мероприятий	Единица измерения	Количество в натуральных показателях		Снижение расхода сырья, материалов, топлива и энергии в натуральном выражении в зависимости от утвержденной инвестиционной программы		Снижение износа (физического) основных фондов (активов), %, по годам реализации в зависимости от утвержденной инвестиционной программы		Снижение потерь, %, по годам реализации в зависимости от утвержденной инвестиционной программы		Увеличение трансформаторной мощности, МВт	
			План	Факт	Факт прошлого года	Факт текущего года	Факт прошлого года	Факт текущего года	План	Факт	План	Факт
1	Реконструкция ПС 110/35/6 кВ Караганда (по сх. 110-13 с тр-ми 2х40 МВА). с перезаводкой существующих сетей 6, 35, 110 кВ 1. Реконструкция ВЛ-110кВ Караганда - ТЭЦ-3 1,2 цепь, ВЛ-110кВ Караганда - Новый Город 1,2 цепь ; 2. Реконструкция ВЛ-35кВ Караганда - Майкудук 1ц ВЛ-35кВ Караганда - ЦЭС-1 1ц ВЛ-35кВ Караганда - Пришахтинская 1,2ц; 3. Реконструкция КЛ-6кВ ф.13,14,15,16,17,18,20,21,22,25,26.	шт. км.	1 1,9	1 1,9	-	-	-	-	-	-	-	-
2	Строительство ПС110/10кВ "Новый Майкудук": 1. Строительство ПС110/10кВ; 2. Строительство ВЛ-110кВ "Сантехническая-Новый Майкудук" 1 и 2 цепи	шт. км.	1 2,9	1 2,9	-	-	-	-	-	-	-	-
3	Реконструкция ВЛ-110 кВ ГПП-1 – ПС Сарань с заходами на ПС Караганда со следующими участками: - ВЛ-110 кВ ГПП-1 – ПС Караганда - ВЛ-110 кВ ПС Сарань – ПС Караганда	км.	18,08	18,08	-	-	-	-	-	-	-	-

# продолжение отчета. Сопоставление фактических показателей исполнения

№ п/п	Информация о плановых и фактических объемах предоставления регулируемых услуг				Информация о сопоставлении фактических показателей исполнения инвестиционной программы с показателями, утвержденными в инвестиционной программе**							
	Наименование мероприятий	Единица измерения	Количество в натуральных показателях		Снижение расхода сырья, материалов, топлива и энергии в натуральном выражении в зависимости от утвержденной инвестиционной программы		Снижение износа (физического) основных фондов (активов), %, по годам реализации в зависимости от утвержденной инвестиционной программы		Снижение потерь, %, по годам реализации в зависимости от утвержденной инвестиционной программы		Снижение аварийности, по годам реализации в зависимости от утвержденной инвестиционной программы	
			План	Факт	Факт прошлого года	Факт текущего года	Факт прошлого года	Факт текущего года	План	Факт	Факт прошлого года	Факт текущего года
4	Электрические сети 0,4-6-10кВ: Реконструкция КВЛ-0,4кВ Реконструкция КВЛ-6(10)кВ Техническая модернизация ТП(КТП)-6(10)кВ Строительство КЛ-6(10)кВ Строительство КЛ-0,4кВ, Монтаж КТПГ-6(10)кВ.	км. км. шт. км. км. шт.	4,101 26,91 25 3,1 - -	4,101 26,91 25 3,1 - -	-	-	"87,48% для обор-я ТП(КТП) - 15шт.; 88,11% для КВЛ-0,4-10кВ - 31,01 км. и 92,15% для зданий ТП - 10шт."	"21,7% для обор-я ТП(КТП) - 15шт.; 0% для КВЛ-0,4-10кВ - 31,01 км. и 61,43% для зданий ТП - 10шт."	0,1% для 4,101 км. КВЛ-0,4кВ	0,1% для 4,101 км. КВЛ-0,4кВ	0,76	0,76
5	Аппаратно-программный комплекс мониторинга, измерений, аварийной сигнализации и связи нижнего уровня 6/10 кВ SCADA (г. Караганды)	шт.	474	474	-	-	-	-	-	-	-	-
6	Реконструкция ПС110/35/10кВ Ботаническая	шт.	1	1	436,2	35,84	43	32	-	-	-	-
7	Реконструкция ПС110/6кВ РТИ	шт.	1	1	-	-	87	15	-	-	-	-
8	Приобретение автотехники и спецтехники	един.	5	5	-	-	-	-	-	-	-	-
9	Реконструкция участка ВЛ-110кВ отпайка на ПС Городская от опоры №113 ВЛ-110кВ КарГРЭС-2 - Т.ТЭЦ	км	0,5	0,5	-	-	58	52,7	-	-	-	-
10	Реконструкция ВЛ-110кВ КарГРЭС-2 - Т.ТЭЦ цепь 1,2	км	2,25	2,25	-	-	91,8	86,3	-	-	-	-





# продолжение отчета. Сопоставление фактических показателей исполнения

№ п/п	Информация о плановых и фактических объемах предоставления регулируемых услуг				Информация о сопоставлении фактических показателей исполнения инвестиционной программы с показателями, утвержденными в инвестиционной программе**								
	Наименование мероприятий	Единица измерения	Количество в натуральных показателях		Снижение расхода сырья, материалов, топлива и энергии в натуральном выражении в зависимости от утвержденной инвестиционной программы		Снижение износа (физического) основных фондов (активов), %, по годам реализации в зависимости от утвержденной инвестиционной программы		Снижение потерь, %, по годам реализации в зависимости от утвержденной инвестиционной программы		Снижение аварийности, по годам реализации в зависимости от утвержденной инвестиционной программы		
			План	Факт	Факт прошлого года	Факт текущего года	Факт прошлого года	Факт текущего года	План	Факт	Факт прошлого года	Факт текущего года	
11	Автоматическая пожарная сигнализация на ПС	объект	3	3	-	-	-	-	-	-	-	-	
12	Техническая модернизация оборудования ПС Н.Город	шт	1	1	-	-	-	-	-	-	-	-	
13	Капитальный ремонт теплотрассы к РПБ-3	объект	1	1	-	-	92	0	-	-	-	-	
14	Техническая модернизация оборудования ЦРП-15	шт	1	1	-	-	86	79	-	-	-	-	
Дополнительные мероприятия в рамках программы «Тариф в обмен на инвестиции»:													
15	Электрические сети 0,4-6-10кВ: Реконструкция КВЛ-6(10)кВ Реконструкция КВЛ-0,4кВ Техническая модернизация ТП(КТП)-6(10)кВ Строительство КЛ-6(10)кВ	км. км. шт. км.	0,285 8,784 3 1,52	0,285 8,784 3 1,52	-	-	85,69% для обор-я ТП(КТП) - 3шт.; 88,93% для КВЛ-0,4-10кВ - 9,069км.	"0% для обор-я ТП(КТП) - 3шт.; 0% для КВЛ-0,4-10кВ - 9,069км."	0,1% для КВЛ-0,4кВ	0,1% для КВЛ-0,4кВ	-	-	-
16	Реконструкция ПС 35/10 кВ Комаровская	объект	1	1	-	-	56	18	-	-	-	-	
17	Техническая модернизация оборудования ОРУ-110 кВ ПС Астаховка	объект	1	1	-	-	87	70	-	-	-	-	
	Итого				436,2	35,84	73,3	71,1	0,1% для КВЛ-0,4кВ	0,1% для КВЛ-0,4кВ	0,76	0,76	

# продолжение отчета. Сопоставление фактических показателей исполнения



№ п/п	Информация о плановых и фактических объемах предоставления регулируемых услуг			Информация о сопоставлении фактических показателей исполнения инвестиционной программы с показателями, утвержденными в инвестиционной программе**								
	Наименование мероприятий	Единица измерения	Количество в натуральных показателях		Снижение риска недоотпуска электроэнергии потребителям, кВт*ч. за 24 часа.		Созданные (построенные и введенные в эксплуатацию) участки сети (линии), км.		Ввод в эксплуатацию новых основных средств, ед.		Прочие показатели Созданные (построенные и введенные в эксплуатацию) участки информационных систем управления технологическим процессом, ед.	
			План	Факт	Факт прошлого года	Факт текущего года	План	Факт	План	Факт	План	Факт
1	Реконструкция ПС 110/35/6 кВ Караганда (по сх. 110-13 с тр-ми 2х40 МВА). с перезаводкой существующих сетей 6, 35, 110 кВ 1. Реконструкция ВЛ-110кВ Караганда - ТЭЦ-3 1,2 цепь, ВЛ-110кВ Караганда - Новый Город 1,2 цепь ; 2. Реконструкция ВЛ-35кВ Караганда - Майкудук 1ц ВЛ-35кВ Караганда - ЦЭС-1 1ц ВЛ-35кВ Караганда - Пришахтинская 1,2ц; 3. Реконструкция КЛ-6кВ ф.13,14,15,16,17,18,20,21,22,25,26.	шт. км.	1 1,9	1 1,9	-	-	-	-	-	-	-	-
2	Строительство ПС110/10кВ "Новый Майкудук": 1. Строительство ПС110/10кВ; 2. Строительство ВЛ-110кВ "Сантехническая-Новый Майкудук" 1 и 2 цепи	шт. км.	1 2,9	1 2,9	-	-	-	-	-	-	-	-
3	Реконструкция ВЛ-110 кВ ГПП-1 – ПС Сарань с заходами на ПС Караганда со следующими участками: - ВЛ-110 кВ ГПП-1 – ПС Караганда - ВЛ-110 кВ ПС Сарань – ПС Караганда	км.	18,08	18,08	-	-	-	-	-	-	-	-

# продолжение отчета. Сопоставление фактических показателей исполнения



№ п/п	Информация о плановых и фактических объемах предоставления регулируемых услуг				Информация о сопоставлении фактических показателей исполнения инвестиционной программы с показателями, утвержденными в инвестиционной программе**							
	Наименование мероприятий	Единица измерения	Количество в натуральных показателях		Снижение риска недоотпуска электроэнергии потребителям, кВт*ч. за 24 часа.		Созданные (построенные и введенные в эксплуатацию) участки сети (линии), км.		Ввод в эксплуатацию новых основных средств, ед.		Прочие показатели Созданные (построенные и введенные в эксплуатацию) участки информационных систем управления технологическим процессом, ед.	
			План	Факт	Факт прошлого года	Факт текущего года	План	Факт	План	Факт	План	Факт
4	Электрические сети 0,4-6-10кВ: Реконструкция КВЛ-0,4кВ Реконструкция КВЛ-6(10)кВ Техническая модернизация ТП(КТП)-6(10)кВ Строительство КЛ-6(10)кВ Строительство КЛ-0,4кВ, Монтаж КТПГ-6(10)кВ.	км. км. шт. км. км. шт.	4,101 26,91 25 3,1 - -	4,101 26,91 25 3,1 - -	-	-	3,1	3,1	-	-	-	-
5	Аппаратно-программный комплекс мониторинга, измерений, аварийной сигнализации и связи нижнего уровня 6/10 кВ SCADA (г. Караганды)	шт.	474	474	-	-	-	-	-	-	474	474
6	Реконструкция ПС110/35/10кВ Ботаническая	шт.	1	1	232 512	0	-	-	-	-	-	-
7	Реконструкция ПС110/6кВ РТИ	шт.	1	1	-	-	-	-	-	-	-	-
8	Приобретение автотехники и спецтехники	един.	5	5	-	-	-	-	5	5	-	-
9	Реконструкция участка ВЛ-110кВ отпайка на ПС Городская от опоры №113 ВЛ-110кВ КарГРЭС-2 - Т.ТЭЦ	км	0,5	0,5	-	-	-	-	-	-	-	-
10	Реконструкция ВЛ-110кВ КарГРЭС-2 - Т.ТЭЦ цепь 1,2	км	2,25	2,25	-	-	-	-	-	-	-	-

# продолжение отчета. Сопоставление фактических показателей исполнения



№ п/п	Информация о плановых и фактических объемах предоставления регулируемых услуг				Информация о сопоставлении фактических показателей исполнения инвестиционной программы с показателями, утвержденными в инвестиционной программе**							
	Наименование мероприятий	Единица измерения	Количество в натуральных показателях		Снижение риска недоотпуска электроэнергии потребителям, кВт*ч. за 24 часа.		Созданные (построенные и введенные в эксплуатацию) участки сети (линии), км.		Ввод в эксплуатацию новых основных средств, ед.		Прочие показатели Созданные (построенные и введенные в эксплуатацию) участки информационных систем управления технологическим процессом, ед.	
			План	Факт	Факт прошлого года	Факт текущего года	План	Факт	План	Факт	План	Факт
11	Автоматическая пожарная сигнализация на ПС	объект	3	3	-	-	-	-	3	3	-	-
12	Техническая модернизация оборудования ПС Н.Город	шт	1	1	-	-	-	-	-	-	-	-
13	Капитальный ремонт теплотрассы к РПБ-3	объект	1	1	-	-	-	-	-	-	-	-
14	Техническая модернизация оборудования ЦРП-15	шт	1	1	-	-	-	-	-	-	-	-
Дополнительные мероприятия в рамках программы «Тариф в обмен на инвестиции»:												
15	Электрические сети 0,4-6-10кВ: Реконструкция КВЛ-6(10)кВ Реконструкция КВЛ-0,4кВ Техническая модернизация ТП(КТП)-6(10)кВ Строительство КЛ-6(10)кВ	км. км. шт. км.	0,285 8,784 3 1,52	0,285 8,784 3 1,52	-	-	1,52	1,52	-	-	-	-
16	Реконструкция ПС 35/10 кВ Комаровская	объект	1	1	-	-	-	-	-	-	-	-
17	Техническая модернизация оборудования ОРУ-110 кВ ПС Астаховка	объект	1	1	-	-	-	-	-	-	-	-
	Итого				232 512	0	4,62	4,62	8	8	474	474

# продолжение отчета. Сопоставление фактических показателей исполнения

№ п/п	Информация о плановых и фактических объемах предоставления регулируемых услуг				Информация о сопоставлении фактических показателей исполнения инвестиционной программы с показателями, утвержденными в инвестиционной программе**		Разъяснение причин отклонения достигнутых фактических показателей от показателей в утвержденной инвестиционной программе	Оценка повышения качества и надежности предоставляемых регулируемых услуг и эффективности деятельности
	Наименование мероприятий	Единица измерения	Количество в натуральных показателях		Прочие показатели Приведение показателей напряжения к соответствию ГОСТ, Вольт			
			План	Факт	План	Факт		
1	Реконструкция ПС 110/35/6 кВ Караганда (по сх. 110-13 с тр-ми 2х40 МВА). с перезаводкой существующих сетей 6, 35, 110 кВ 1. Реконструкция ВЛ-110кВ Караганда - ТЭЦ-3 1,2 цепь, ВЛ-110кВ Караганда - Новый Город 1,2 цепь ; 2. Реконструкция ВЛ-35кВ Караганда - Майкудук 1ц ВЛ-35кВ Караганда - ЦЭС-1 1ц ВЛ-35кВ Караганда - Пришахтинская 1,2ц; 3. Реконструкция КЛ-6кВ ф.13,14,15,16,17,18,20,21,22,25,26.	шт. км.	1 1,9	1 1,9	-	-	Отклонения нет	Хорошо
2	Строительство ПС 110/10кВ "Новый Майкудук": 1. Строительство ПС 110/10кВ; 2. Строительство ВЛ-110кВ "Сантехническая-Новый Майкудук" 1 и 2 цепи	шт. км.	1 2,9	1 2,9	-	-	Отклонения нет	Хорошо
3	Реконструкция ВЛ-110 кВ ГПП-1 – ПС Сарань с заходами на ПС Караганда со следующими участками: - ВЛ-110 кВ ГПП-1 – ПС Караганда - ВЛ-110 кВ ПС Сарань – ПС Караганда	км.	18,08	18,08	-	-	Отклонения нет	Хорошо
4	Электрические сети 0,4-6-10кВ: Реконструкция КВЛ-0,4кВ Реконструкция КВЛ-6(10)кВ Техническая модернизация ТП(КТП)-6(10)кВ Строительство КЛ-6(10)кВ Строительство КЛ-0,4кВ, Монтаж КТПГ-6(10)кВ.	км. км. шт. км. км. шт.	4,101 26,91 25 3,1 - -	4,101 26,91 25 3,1 - -	199-242 для 4,101км.	199-242 для 4,101км.	Отклонения нет	Хорошо
5	Аппаратно-программный комплекс мониторинга, измерений, аварийной сигнализации и связи нижнего уровня 6/10 кВ SCADA (г. Караганды)	шт.	474	474	-	-	Отклонения нет	Хорошо

# продолжение отчета. Сопоставление фактических показателей исполнения

№ п/п	Информация о плановых и фактических объемах предоставления регулируемых услуг				Информация о сопоставлении фактических показателей исполнения инвестиционной программы с показателями, утвержденными в инвестиционной программе**		Разъяснение причин отклонения достигнутых фактических показателей от показателей в утвержденной инвестиционной программе	Оценка повышения качества и надежности предоставляемых регулируемых услуг и эффективности деятельности
	Наименование мероприятий	Единица измерения	Количество в натуральных показателях		Прочие показатели Приведение показателей напряжения к соответствию ГОСТ, Вольт			
			План	Факт	План	Факт		
6	Реконструкция ПС 110/35/10кВ Ботаническая	шт.	1	1	-	-	Отклонения нет	Хорошо
7	Реконструкция ПС 110/6кВ РТИ	шт.	1	1	-	-	Отклонения нет	Хорошо
8	Приобретение автотехники и спецтехники	един.	5	5	-	-	Отклонения нет	Хорошо
9	Реконструкция участка ВЛ-110кВ отпайка на ПС Городская от опоры №113 ВЛ-110кВ КарГРЭС-2 - Т.ТЭЦ	км	0,5	0,5	-	-	Отклонения нет	Хорошо
10	Реконструкция ВЛ-110кВ КарГРЭС-2 - Т.ТЭЦ цепь 1,2	км	2,25	2,25	-	-	Отклонения нет	Хорошо
11	Автоматическая пожарная сигнализация на ПС	объект	3	3	-	-	Отклонения нет	Хорошо
12	Техническая модернизация оборудования ПС Н.Город	шт	1	1	-	-	Отклонения нет	Хорошо
13	Капитальный ремонт теплотрассы к РПБ-3	объект	1	1	-	-	Отклонения нет	Хорошо
14	Техническая модернизация оборудования ЦРП-15	шт	1	1	-	-	Отклонения нет	Хорошо
Дополнительные мероприятия в рамках программы «Тариф в обмен на инвестиции»:								
15	Электрические сети 0,4-6-10кВ: Реконструкция КВЛ-6(10)кВ Реконструкция КВЛ-0,4кВ Техническая модернизация ТП(КТП)-6(10)кВ Строительство КЛ-6(10)кВ	км. км. шт. км.	0,285 8,784 3 1,52	0,285 8,784 3 1,52	199-242 для 8,784км.	199-242 для 8,784км.	Отклонения нет	Хорошо
16	Реконструкция ПС 35/10 кВ Комаровская	объект	1	1	-	-	Отклонения нет	Хорошо
17	Техническая модернизация оборудования ОРУ-110 кВ ПС Астаховка	объект	1	1	-	-	Отклонения нет	Хорошо
	Итого				199-242 для 12,885 км.	199-242 для 12,885 км.	Отклонения нет	Хорошо

# Отчет о прибылях и убытках за 2023 год, тыс.тенге



Наименование показателей	Код строки	За отчетный период	За предыдущий период
Выручка от реализации товаров, работ и услуг	010	23 099 504	19 274 222
Себестоимость реализованных товаров, работ и услуг	011	17 644 266	15 370 812
<b>Валовая прибыль (убыток) (строка 010 – строка 011)</b>	<b>012</b>	<b>5 455 238</b>	<b>3 903 410</b>
Расходы по реализации	013	-	-
Административные расходы	014	662 511	615 599
<b>Итого операционная прибыль (убыток) (+/- строки с 012 по 014)</b>	<b>020</b>	<b>4 792 727</b>	<b>3 287 810</b>
Финансовые доходы	021	561 534	400 252
Финансовые расходы	022	49 197	10 643
Доля организации в прибыли (убытке) ассоциированных организаций и совместной деятельности, учитываемых по методу долевого участия	023	-	-
Прочие доходы	024	975 108	1 259 937
Прочие расходы	025	696 710	971 794
<b>Прибыль (убыток) до налогообложения (+/- строки с 020 по 025)</b>	<b>100</b>	<b>5 583 462</b>	<b>3 965 562</b>
Расходы (-) (доходы (+)) по подоходному налогу	101	(1 087 527)	(682 970)
<b>Прибыль (убыток) после налогообложения от продолжающейся деятельности (строка 100 + строка 101)</b>	<b>200</b>	<b>4 495 936</b>	<b>3 282 592</b>
Прибыль (убыток) после налогообложения от прекращенной деятельности	201	-	-
<b>Прибыль за год (строка 200 + строка 201) относимая на:</b>	<b>300</b>	<b>4 495 936</b>	<b>3 282 592</b>
собственников материнской организации	-	-	-
долю неконтролирующих собственников	-	-	-
<b>Прочий совокупный доход, всего (сумма 420 и 440):</b>	<b>400</b>	<b>-</b>	<b>-</b>
в том числе:			
переоценка долговых финансовых инструментов, оцениваемых по справедливой стоимости через прочий совокупный доход	410	-	-
доля в прочем совокупном доходе (убытке) ассоциированных организаций и совместной деятельности, учитываемых по методу долевого участия	411	-	-
эффект изменения в ставке подоходного налога на отсроченный налог	412	-	-
хеджирование денежных потоков	413	-	-
курсовая разница по инвестициям в зарубежные организации	414	-	-
хеджирование чистых инвестиций в зарубежные операции	415	-	-
прочие компоненты прочего совокупного дохода	416	-	-
корректировка при реклассификации в составе прибыли (убытка)	417	-	-
налоговый эффект компонентов прочего совокупного дохода	418	-	-
<b>Итого прочий совокупный доход, подлежащий реклассификации в доходы или расходы в последующие периоды (за вычетом налога на прибыль) (сумма строк с 410 по 418)</b>	<b>420</b>	<b>-</b>	<b>-</b>
переоценка основных средств и нематериальных активов	431	-	-
доля в прочем совокупном доходе (убытке) ассоциированных организаций и совместной деятельности, учитываемых по методу долевого участия	432	-	-
актуарные прибыли (убытки) по пенсионным обязательствам	433	-	-
налоговый эффект компонентов прочего совокупного дохода	434	-	-
переоценка долевого финансовых инструментов, оцениваемых по справедливой стоимости через прочий совокупный доход	435	-	-
<b>Итого прочий совокупный доход, не подлежащий реклассификации в доходы или расходы в последующие периоды (за вычетом налога на прибыль) (сумма строк с 431 по 435)</b>	<b>440</b>	<b>-</b>	<b>-</b>
<b>Общий совокупный доход (строка 300 + строка 400)</b>	<b>500</b>	<b>4 495 936</b>	<b>3 282 592</b>
Общий совокупный доход, относимый на:			
собственников материнской организации	-	-	-
долю неконтролирующих собственников	-	-	-
<b>Прибыль на акцию:</b>	<b>600</b>	<b>-</b>	<b>-</b>
в том числе:			
Базовая прибыль на акцию:			
от продолжающейся деятельности	-	-	-
от прекращенной деятельности	-	-	-
Разводненная прибыль на акцию:			
от продолжающейся деятельности	-	-	-
от прекращенной деятельности	-	-	-

# Исполнение ремонтной и инвестиционной программы за 2023 год, тыс. тенге



Наименование	план	факт	Отклонение	
			сумма	%
<b>Всего ремонтная и инвестиционная программа:</b>	<b>11 725 997</b>	<b>10 861 085</b>	<b>-864 911</b>	<b>-7%</b>
Ремонтная программа	759 802	681 212	-78 591	-10%
Инвестиционная программа, в т.ч:	10 966 194	10 179 874	-786 320	-7%

## Исполнение инвестиционной программы

### Исполнение ремонтной программы

Наименование работ	Ед. изм.	План		Факт		Отклонение	
		Кол-во	Сумма	Кол-во	Сумма	Кол-во	Сумма
<b>ТЕХНИЧЕСКОЕ ОБСЛУЖИВАНИЕ</b>			<b>43 053</b>		<b>31 317</b>		<b>-11 736</b>
ВЛ-35-110 кВ	км	106	4 778	106	4 778	-	0
ВЛ-6-10-0,4 кВ	км	305	11 648	305	11 462	-	-186
Прочее (АСКУЭ, СДТУ)			26 627		15 077		-11 550
<b>ТЕКУЩИЙ РЕМОНТ</b>			<b>129 949</b>		<b>151 531</b>		<b>21 583</b>
ПС-220-110-35 кВ	шт	22	64 735	22	63 848	-	-887
ЦРП, ТП, КТП, МТП-6-10 кВ	шт	312	15 366	312	14 880	-	-486
Прочее (Здания, Сооружения, Автотранспорт)			49 847		72 803		22 955
<b>КАПИТАЛЬНЫЙ РЕМОНТ</b>			<b>586 801</b>		<b>498 363</b>		<b>-88 438</b>
ВЛ-35-110 кВ	км	445	98 924	445	79 818	-	-19 106
ВЛ-6-10-0,4 кВ	км	553	82 552	553	76 146	-	-6 406
КЛ-6-10-0,4 кВ	км	308	91 706	308	72 268	-	-19 438
ПС-220-110-35 кВ	шт	23	185 966	23	147 311	-	-38 655
ЦРП, ТП, КТП, МТП-6-10 кВ	шт	302	50 462	302	47 415	-	-3 047
Прочее (УРЗА, Ремонт трансформаторов, Замена приборов учета)			77 192		75 406		-1 786
<b>Итого</b>			<b>759 802</b>		<b>681 212</b>		<b>-78 591</b>

Наименование работ	2023г.		Отклонение
	план	факт	
Реконструкция ПС 110/35/6 кВ Караганда (по сх. 110-13 с тр-ми 2x40 МВА). с перезаходкой существующих сетей 6, 35, 110 кВ	2 929 697	2 871 982	-57 715
Строительство ПС110/10кВ "Новый Майкудук"	1 513	1 513	0
Строительство ВЛ-110кВ "Сантехническая-Новый Майкудук" 1 и 2 цепи	439 474	346 304	-93 170
Реконструкция ВЛ-110 кВ ГПП-1 – ПС Сарань с заходами на ПС Караганда со следующими участками: - ВЛ-110 кВ ГПП-1 – ПС Караганда - ВЛ-110 кВ ПС Сарань – ПС Караганда	249 116	182 400	-66 716
Реконструкция ПС110/35/10кВ Ботаническая	1 028 411	1 001 442	-26 968
Электрические сети 0,4-6-10кВ	1 278 568	947 793	-330 775
SCADA нижний уровень 6/10 кВ (г. Караганда)	2 527 676	2 516 065	-11 611
Реконструкция ПС РТИ	331 715	331 391	-323
Автоматическая пожарная сигнализация на ПС	17 873	15 960	-1 913
Приобретение автотехники и спецтехники	64 800	68 897	4 097
Техническая модернизация оборудования ПС Н.Город	15 678	15 678	0
Реконструкция участка ВЛ-110кВ отпайка на ПС Городская пролет опор 1-3 от опоры №113 ВЛ-110кВ КарГРЭС-2 - Т.ТЭЦ	45 572	44 995	-576
Реконструкция участка ВЛ-110кВ КарГРЭС-2 - Т.ТЭЦ от опоры №113	370 332	368 895	-1 437
Техническая модернизация оборудования ЦРП-15	16 066	15 362	-705
Капитальный ремонт теплотрассы к РПБ-3	9 627	8 096	-1 531
Техническая модернизация серверного оборудования на Муканова 57/3	0	9 241	9 241
Монтаж оборудования радиосвязи	0	334	334
Техническая модернизация сетевого оборудования на ПС Жана Жарык (межсетевой экран)	0	805	805
Техническая модернизация сетевого оборудования на Сатпаева 115 (межсетевой экран)	0	805	805
<b>Доп. инвест. мероприятия 2021-2025 гг.</b>	<b>1 640 077</b>	<b>1 431 915</b>	<b>-208 162</b>
Реконструкция ПС 35/10 кВ Комаровская	662 636	611 364	-51 272
Техническая модернизация оборудования ОРУ-110 кВ ПС Астаховка	416 419	416 419	0
Электрические сети 0,4-6-10кВ	561 023	404 132	-156 891
<b>Итого инвестиционная программа:</b>	<b>10 966 194</b>	<b>10 179 874</b>	<b>-786 320</b>



## Значения показателей структурных параметров, используемых для оценки Показателей эффективности деятельности в сфере передачи электрической энергии



№ п/п	Структурные параметры	Единица измерения	Значение
1.	Количество присоединенных потребителей (абонентов)	Тысяч потребителей	263,891
2.	Общая протяженность линий (только для регулируемых услуг по передаче электрической энергии в сфере передачи электрической энергии)	Тысяч километров	6,893
3.	Количество силовых трансформаторов (только для регулируемых услуг по передаче электрической энергии в сфере передачи электрической энергии)	Штук	2570
4.	Общая мощность силовых трансформаторов (только для регулируемых услуг по передаче электрической энергии в сфере передачи электрической энергии)	Мегаватт/час	3 929
5.	Максимальная нагрузка в сетях, зафиксированная в течение года (только для регулируемых услуг по передаче электрической энергии в сфере передачи электрической энергии)	Мегаватт/час	483
6.	Объем оказанной за год регулируемой услуги	Киловатт*ч	3 216 662 000
7.	Территория обслуживания	Тыс. квадратных километров	21,39



№ п/п	Показатель	Фактическое значение показателя за 2022г.
1	Срок рассмотрения субъектом заявки потребителя на присоединение и выдачи технических условий на присоединение электроустановок потребителей к электрическим сетям субъекта с момента получения заявки	Общая продолжительность (в рабочих днях) рассмотрения субъектом заявки – 9760 Количество заявок – 1952 Срок рассмотрения субъектом заявки потребителя – 5,00
2	Продолжительность внеплановых прерываний передаче электрической энергии	Общая продолжительность (в рабочих днях) внеплановых прерываний передаче электрической энергии за отчетный год – 285,07 дней. Количество таких прерываний за отчетный год -1624 Продолжительность внеплановых прерываний передачи распределения электрической энергии – 0,175
3	Срок рассмотрения субъектом жалобы потребителя на несвоевременную выдачу технических условий на присоединение электроустановок потребителей к электрическим сетям субъекта	Жалоб потребителей на несвоевременную выдачу технических условий на подключение к электрическим сетям с момента получения заявлений от потребителей не поступало.
4	Продолжительность прерывания оказания услуги на одного потребителя (SAIDI)	Общая продолжительность перерыва электроснабжения – 6841,74 час. Общее количество потребителей в системе электроснабжения энергопередающей организации – 270109 шт. SAIDI = 3,7
5	Частота прерываний оказания услуги на одного потребителя (SAIFI)	Количество отключенных потребителей в системе электроснабжения энергопередающей организации за календарный год – 453281 шт. Общее количество потребителей в системе электроснабжения энергопередающей организации – 270109 шт. SAIFI = 1,6

# Постатейное исполнение тарифной сметы за 2023 год



№ п/п	Наименование показателей тарифной сметы	Ед. изм-я	Предусмотрено в утвержденной тарифной смете	Фактически сложившиеся показатели тарифной сметы	Отклонение, в %
<b>I</b>	<b>Затраты на производство товаров и предоставление услуг, всего</b>	<b>тыс. тенге</b>	<b>17 426 520</b>	<b>17 224 314</b>	<b>-1%</b>
<b>1.</b>	<b>Материальные затраты, всего</b>	<b>тыс. тенге</b>	<b>394 088</b>	<b>389 916</b>	<b>-1%</b>
1.1	покупные изделия и полуфабрикаты	тыс. тенге	66 511	66 839	0%
1.2	ГСМ	тыс. тенге	198 435	200 321	1%
1.3	энергия	тыс. тенге	<b>129 142</b>	<b>122 757</b>	<b>-5%</b>
<b>2</b>	<b>Затраты на оплату труда, всего</b>	<b>тыс. тенге</b>	<b>5 574 192</b>	<b>5 493 823</b>	<b>-1%</b>
<b>3</b>	<b>Амортизация, всего</b>	<b>тыс. тенге</b>	<b>5 595 958</b>	<b>5 832 539</b>	<b>4%</b>
<b>4</b>	<b>Ремонт, всего</b>	<b>тыс. тенге</b>	<b>759 802</b>	<b>681 212</b>	<b>-10%</b>
<b>5</b>	<b>Услуги сторонних организаций производственного характера ,всего</b>	<b>тыс. тенге</b>	<b>91 799</b>	<b>91 914</b>	<b>0%</b>
5.3	страхование сотрудников	тыс. тенге	50 719	50 719	0%
5.4	экспертные услуги	тыс. тенге	34 788	34 903	0%
5.5	прочие услуги сторонних организаций	тыс. тенге	6 292	6 292	0%
<b>6</b>	<b>Прочие затраты ,всего</b>	<b>тыс. тенге</b>	<b>565 240</b>	<b>563 970</b>	<b>0%</b>
6.1	услуги коммунального хоз-ва	тыс. тенге	9 127	10 104	11%
6.2	услуги связи	тыс. тенге	17 406	17 019	-2%
6.3	охрана объектов	тыс. тенге	110 144	110 144	0%
6.4	командировочные расходы	тыс. тенге	12 761	12 469	-2%
6.5	проезд по маршрутным листам	тыс. тенге	11 735	12 312	5%
6.6	охрана труда и техника безопасности	тыс. тенге	170 239	169 351	-1%
6.7	поверка приборов	тыс. тенге	151 744	151 744	0%
6.8	Обслуживание машин и оборудования	тыс. тенге	5 043	5 043	0%
6.9	услуги ГАИ	тыс. тенге	759	768	1%
6.10	страхование автотранспорта	тыс. тенге	6 690	6 690	0%
6.11	СМИ, консультационные	тыс. тенге	629	704	12%
6.12	содержание офисной и другой техники	тыс. тенге	13 026	12 766	-2%
6.13	подготовка кадров	тыс. тенге	6 174	5 094	-17%
6.15	почтово-канцелярские расходы	тыс. тенге	2 776	2 776	0%
6.17	экологическая безопасность	тыс. тенге	669	668	0%
6.18	проведение испытаний, расчеты, тех.консультации	тыс. тенге	11 596	11 596	0%
6.20	расходы связанные с НМА	тыс. тенге	34 722	34 721	0%
<b>7</b>	<b>Стоимость нормативных потерь</b>	<b>тыс. тенге</b>	<b>3 642 039</b>	<b>3 371 540</b>	<b>-7%</b>
<b>8</b>	<b>Услуга по обеспечению готовности эл. мощности к несению нагрузки</b>	<b>тыс. тенге</b>	<b>318 783</b>	<b>335 550</b>	<b>5%</b>
<b>9</b>	<b>Стоимость транспортировки по чужим сетям</b>	<b>тыс. тенге</b>	<b>462 387</b>	<b>442 624</b>	<b>-4%</b>
<b>10</b>	<b>Стоимость услуг по балансирующему рынку</b>	<b>тыс. тенге</b>	<b>22 231</b>	<b>21 226</b>	<b>-5%</b>

# продолжение таблицы



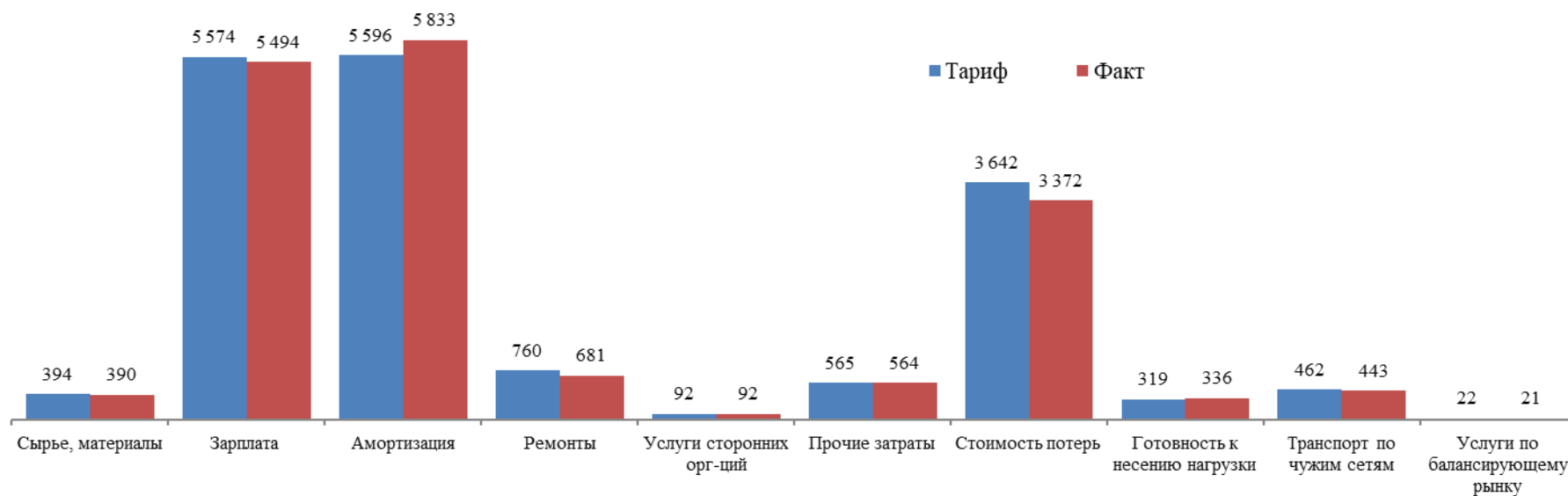
№ п/п	Наименование показателей тарифной сметы	Ед. изм-я	Предусмотрено в утвержденной тарифной смете	Фактически сложившиеся показатели тарифной сметы	Отклонение, в %
<b>II</b>	<b>Всего затрат:</b>	<b>тыс. тенге</b>	<b>1 007 672</b>	<b>995 073</b>	<b>-1%</b>
<b>11</b>	<b>Общие и административные расходы, всего</b>	<b>тыс. тенге</b>	<b>1 007 672</b>	<b>995 073</b>	<b>-1%</b>
11.1	заработная плата АУП	тыс. тенге	310 897	302 437	-3%
11.4	амортизация ОС и НМА	тыс. тенге	13 377	16 891	26%
11.5	налоговые платежи	тыс. тенге	512 762	505 054	-2%
11.6	командировочные расходы	тыс. тенге	595	1 066	79%
11.7	подготовка кадров	тыс. тенге	678	691	2%
11.8	энергия	тыс. тенге	11 919	11 368	-5%
11.9	коммунальные услуги	тыс. тенге	1 231	1 293	5%
11.10	услуги связи	тыс. тенге	946	1 056	12%
11.11	аренда	тыс. тенге	2 038	2 038	0%
11.13	охрана труда и техники безопасности (мед.осмотры)	тыс. тенге	194	197	2%
11.14	услуги банка	тыс. тенге	260	307	18%
<b>11.15</b>	<b>другие расходы</b>	<b>тыс. тенге</b>	<b>117 458</b>	<b>118 804</b>	<b>1%</b>
11.15.1	подписка газет и журналов	тыс. тенге	1 445	1 445	0%
11.15.2	почтово-канцелярские товары	тыс. тенге	3 489	3 455	-1%
11.15.4	услуги по регистрации	тыс. тенге	1 995	1 948	-2%
11.15.5	Содержание служебного автотранспорта	тыс. тенге	3 559	3 559	0%
11.15.6	содержание офисной и другой техники	тыс. тенге	290	356	23%
11.15.7	страхование сотрудников	тыс. тенге	3 521	3 521	0%
11.15.8	Материалы	тыс. тенге	1 323	2 683	103%
11.13.8	прочие услуги сторонних организаций	тыс. тенге	101 837	101 837	0%
<b>III</b>	<b>Всего затрат на предоставление услуг</b>	<b>тыс. тенге</b>	<b>18 434 191</b>	<b>18 219 387</b>	<b>-1%</b>
<b>IV</b>	<b>Прибыль</b>	<b>тыс. тенге</b>	<b>5 356 860</b>	<b>4 887 142</b>	<b>-9%</b>
-	<b>Необоснованный доход</b>	<b>тыс. тенге</b>	<b>7 025</b>	<b>7 025</b>	<b>0%</b>
<b>V</b>	<b>Всего доходов</b>	<b>тыс. тенге</b>	<b>23 784 026</b>	<b>23 099 504</b>	<b>-3%</b>
<b>VI</b>	<b>Объём оказанных услуг (товаров, работ)</b>	<b>тыс. кВтч</b>	<b>3 043 193</b>	<b>3 216 662</b>	<b>6%</b>
		<b>%</b>	<b>8,15%</b>	<b>7,52%</b>	<b>-8%</b>
<b>VII</b>	<b>Нормативные технические потери</b>	<b>тыс. кВтч</b>	<b>270 784</b>	<b>262 213</b>	<b>-3%</b>
<b>VIII</b>	<b>Тариф</b>	<b>тенге/ кВтч</b>	<b>7,82</b>	<b>7,18</b>	<b>-8%</b>

# Производственные затраты на предоставление услуг за 2023 г.



МЛН. ТЕНГЕ

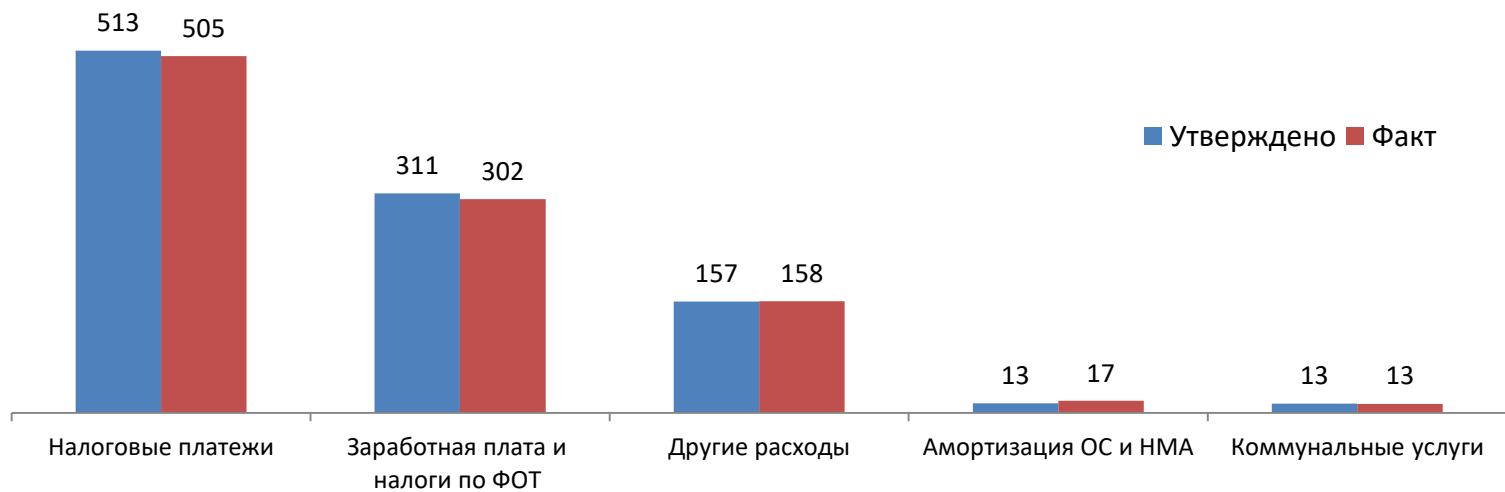
№ п/п	Наименование	Тариф	Факт	отклонение	
				+,-	%
<b>Затраты на производство товаров и предоставление услуг, всего</b>		<b>17 427</b>	<b>17 224</b>	<b>-202</b>	<b>-1%</b>
в том числе:					
1	Сырье, материалы	394	390	-4	-1%
2	Зарплата	5 574	5 494	-80	-1%
3	Амортизация	5 596	5 833	237	4%
4	Ремонты	760	681	-79	-10%
5	Услуги сторонних организаций	92	92	0	0%
6	Прочие затраты	565	564	-1	0%
7	Стоимость потерь	3 642	3 372	-270	-7%
8	Готовность к несению нагрузки	319	336	17	5%
9	Транспорт по чужим сетям	462	443	-20	-4%
10	Услуги по балансирующему рынку	22	21	-1	-5%



## Фактические административные расходы в сравнении с тарифной сметой, млн. тенге



Наименование	Утверждено в тарифной смете	Факт	Отклонение	
			+,-	%
<b>Общие и административные расходы, всего в т.ч:</b>	<b>1 008</b>	<b>995</b>	<b>-13</b>	<b>-1%</b>
Зарботная плата АУП и налоги по ФОТ	311	302	-8	-3%
Амортизация ОС и НМА	13	17	4	26%
Налоговые платежи	513	505	-8	-2%
Коммунальные услуги	13	13	0	-4%
Другие расходы	157	158	1	0%



# Финансово-экономические показатели за 2023 г.



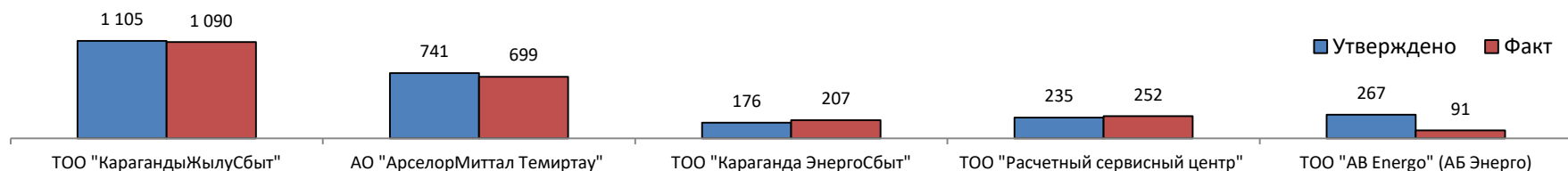
Наименование показателей	Формула	2023 факт	Норматив/по тарифной смете
<b>Показатели финансовой устойчивости</b>			
Коэффициент автономии (СК/СА)	капитал / активы	0,77	0,5
Коэффициент соотношения заемных и собственных средств	долгоср.фин.обязательства / собственный капитал	0,00	1
<b>Показатели рентабельности:</b>			
Коэффициент рентабельности продаж	валовая прибыль / выручка	25%	27%
Рентабельность по чистой прибыли	чистая прибыль / выручка	21%	23%
<b>Показатели деловой активности:</b>			
Коэффициент оборачиваемости ДЗ в днях	ДЗ / выручка * 366 дн.	87	
Коэффициент оборачиваемости КЗ в днях	КЗ / себестоимость * 366 дн.	196	
<b>Показатели ликвидности:</b>			
Коэффициент текущей ликвидности	активы / обязательства	4,3	1-2
Коэффициент быстрой ликвидности	(денеж. ср. + краткоср. фин. инв. + краткоср. Дт) / обязательства	0,4	0,7-1,5

# Информация об объемах предоставленных регулируемых услуг

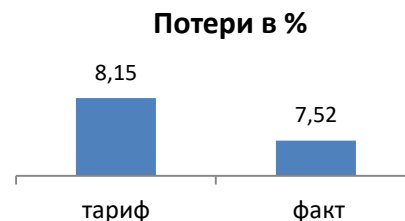
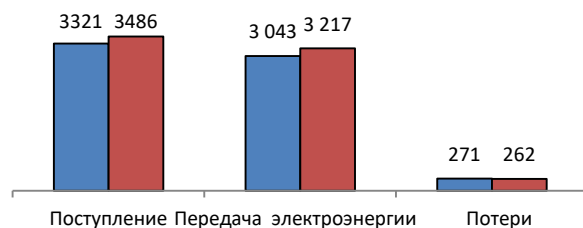


Объем оказанных услуг за 2023 г., млн.кВт.ч

Наименование	Тариф	Факт	Отклонение	
			+, -	%
<b>Всего:</b>	<b>3 043</b>	<b>3 217</b>	<b>173</b>	<b>6%</b>
АО "АрселорМиттал Темиртау"	741	699	-42	-6%
ТОО "КарагандыЖылуСбыт"	1 105	1 090	-14	-1%
ТОО "Караганда ЭнергоСбыт"	176	207	31	17%
ТОО "Расчетный сервисный центр"	235	252	17	7%
ТОО "АВ Energo" (АБ Энерго)	267	91	-175	-66%
Прочие потребители	520	878	357	69%



Наименование показателей	тариф	факт	отклонение	
			абс.	%
Входящий объем электроэнергии (тыс. кВтч)	3 321	3 486	165	5%
Хоз.нужды (тыс.кВтч.)	7	7	0	1%
Нормативные потери (тыс.кВтч.):	271	262	-9	-3%
Нормативные потери в % :	8,15%	7,52%	-0,01	-8%
Передача электроэнергии (тыс.кВтч.)	3 043	3 217	173	6%





- Работа с потребителями проводится согласно условиям заключенных договоров, по условиям нормативно-правовых актов, Законов и правил РК.
- Проводится разъяснительно-информационная работа с юридическими и физическими лицами.
- Работа по заявкам потребителей и ЭСО - отключение/подключение электроэнергии, обследование схемы подключения приборов учета в электроустановках потребителя, замена и др.
- Составление актов обследования эл.установок потребителей. Акт обследования включает в себя проверку наличия пломб энергопередающей организации, Гвизуальный осмотр ПУ на предмет повреждения корпуса, соблюдение технических условий, правильность подключения, корректность работы ПУ.
- Пломбирование приборов учета электроэнергии проводится после проверки схемы включения ПУ с составлением акта о пломбировки прибора учета. их проверок. При выявлении нарушений ППЭЭ, недостатков и замечаний в цепях коммерческого учета электроэнергии выписывается предписание/предупреждение с указанием срока их устранения.

# План мероприятий инвестиционной программы на 2024 год

№	Наименование мероприятий инвестиционной программы	Ед.изм.	Количество	Сумма, тыс. тенге
	Всего на 2024 год			<b>14 143 483</b>
1	Реконструкция ПС 110/35/6 кВ Караганда (по сх. 110-13с тр-ми 2х40 МВА).с перезаводкой существующих сетей 6,35,110кВ 1. Реконструкция ВЛ-110кВ Караганда - ТЭЦ-3 1,2 цепь, ВЛ-110кВ Караганда - Новый Город 1,2 цепь ; 2. Реконструкция ВЛ-35кВ Караганда - Майкудук 1ц ВЛ-35кВ Караганда - ЦЭС-1 1ц ВЛ-35кВ Караганда - Пришахтинская 1,2ц; 3. Реконструкция КЛ-6кВ ф.13,14,15,16,17,18,20,21,22,25,26.	шт. км.	1 1,9	4 582 906
2	Строительство ПС110/10кВ "Новый Майкудук": 1. Строительство ПС110/10кВ; 2. Строительство ВЛ-110кВ "Сантехническая-Новый Майкудук" 1 и 2 цепи	шт. км.	1 2,9	1 340 349
3	Реконструкция ВЛ-110 кВ ГПП-1 – ПС Сарань с заходами на ПС Караганда со следующими участками: - ВЛ-110 кВ ГПП-1 – ПС Караганда - ВЛ-110 кВ ПС Сарань – ПС Караганда	км.	5,61	908 716
4	Электрические сети 0,4-6-10кВ: Реконструкция КВЛ-0,4кВ Реконструкция КВЛ-6(10)кВ Техническая модернизация ТП(КТП)-6(10)кВ Строительство КЛ-6(10)кВ Строительство КЛ-0,4кВ, Монтаж КТПГ-6(10)кВ.	км. км. шт. км. км. шт.	19,01 2,43 33 0,43 1,67 25	1 119 240
6	Аппаратно-программный комплекс мониторинга, измерений, аварийной сигнализации и связи нижнего уровня 6/10 кВ SCADA (г. Караганды)	шт.	360	1 925 705
7	Реконструкция ВЛ 35 кВ «Вольная – Карагандинская».	км.	8	18 000
8	Строительство ПС 110/6 кВ Федоровка	шт.	1	110 274
9	Техническая модернизация оборудования ПС Н.Город	шт.	1	438 593

# План мероприятий инвестиционной программы на 2024 год



№	Наименование мероприятий инвестиционной программы	Ед.изм.	Количество	Сумма, тыс. тенге
Дополнительные мероприятия в рамках программы «Тариф в обмен на инвестиции»:				
9	Реконструкция ВЛ-110 кВ ГПП-1 – ПС Сарань с заходами на ПС Караганда со следующими участками: - ВЛ-110 кВ ГПП-1 – ПС Караганда - ВЛ-110 кВ ПС Сарань – ПС Караганда	км.	11,7	1 881 847
10	Электрические сети 0,4-6-10кВ: Строительство КЛ-6(10)кВ	км.	0,47	117 465
11	Строительство ПС 110/6 кВ Федоровка	объект	1	1 700 388

**Спасибо за внимание!**



**Отчет об исполнении утвержденной тарифной сметы и  
об исполнении утвержденной инвестиционной  
программы  
ТОО «Қарағанды Жарық»  
за 2023 год**

**Республика Казахстан  
г. Караганда  
2024 г.**